



# KULDĪGAS NOVADA ILGTSPĒJĪGAS ATTĪSTĪBAS STRATĒĢIJA

2014 - 2030



EIROPAS SAVIENĪBA



EIROPAS SOCIĀLAIS FONDS



REĢIONĀLIE  
PROJEKTI

IEGULDĪJUMS TAVĀ NĀKOTNĒ

Kuldīgas novada Ilgtspējīgas attīstības stratēģija tiek izstrādāta Eiropas Sociālā fonda līdzfinansētā projekta Nr.1DP/1.5.3.2.0/10/APIA/VRAA/VRAA/078 "Skrundas un Kuldīgas novadu teritorijas attīstības programmu izstrāde 2014.-2020." ietvaros.

# SATURA RĀDĪTĀJS

1. IEVADS .....	4
2. STRATĒGISKĀ DAĻA .....	6
2.1. Kuldīgas novada vīzija (nākotnes redzējums) .....	6
2.2. Teritorijas specializācija .....	7
2.3. Stratēģiskie mērķi .....	8
2.4. Ilgtermiņa prioritātes .....	9
3. TĒLPISKĀS ATTĪSTĪBAS PERSPEKTĪVA .....	11
3.1. Pamatnostādnes .....	11
3.2. Kuldīgas novads reģionālā skatījumā .....	12
3.3. Novada funkcionālās saites .....	13
3.4. Apdzīvojuma struktūra un pakalpojumi .....	14
3.5. Kuldīgas pilsētas telpiskā struktūra .....	16
3.6. Transporta un inženiertehniskās infrastruktūras attīstība .....	18
3.7. Novada lauku funkcionālās telpas .....	20
3.8. Dabas, ainaviski un kultūrvēsturiski vērtīgās teritorijas .....	22
3.9. Kopīgo interešu teritorijas .....	24
4. ATBILSTĪBA UN SASKAŅOTĪBA .....	26
5. ĪSTENOŠANAS UZRAUDZĪBA .....	29

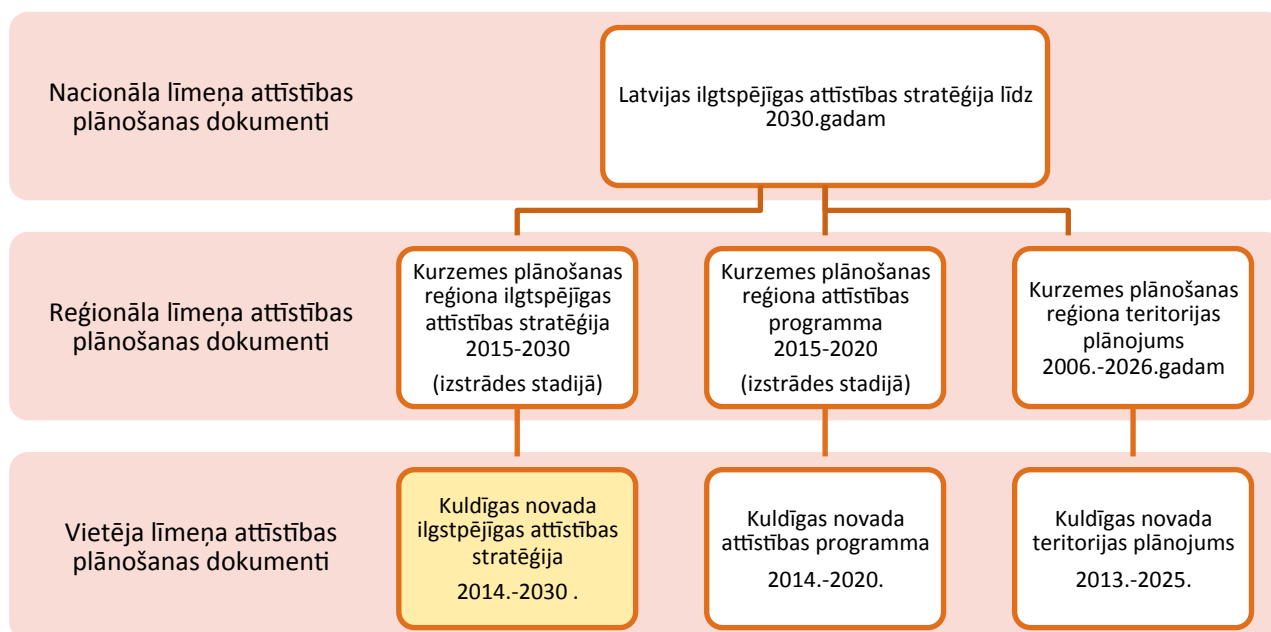
# 1. IEVADS

Kuldīgas novada ilgtspējīgas attīstības stratēģija 2014.-2030.gadam (*turpmāk – stratēģija*) ir Kuldīgas novada **hierarhiski augstākais ilgtermiņa** teritorijas attīstības plānošanas dokuments, kurā noteikts ilgtermiņa attīstības redzējums (vīzija), stratēģiskie mērķi, attīstības prioritātes un telpiskās attīstības perspektīva līdz 2030.gadam.

Telpiskās attīstības perspektīvā nosaka teritoriju attīstības vadlīnijas, kā arī nosaka un shematiski attēlo vietējās pašvaldības nozīmīgākās telpiskās struktūras, attīstības prioritātes un vēlamās ilgtermiņa izmaiņas<sup>1</sup>.

Lai nodrošinātu saskaņotu un ilgtspējīgu novada telpisko attīstību, izstrādājot turpmākos Kuldīgas novada pašvaldības attīstības dokumentus vai to grozījumus, jāņem vērā Stratēģijā noteiktie uzstādījumi.

Stratēģija izstrādāta saskaņā ar likumu „Par pašvaldībām”, Attīstības plānošanas sistēmas likumu, Teritorijas attīstības plānošanas likumu, Ministru kabineta 25.08.2009. noteikumiem Nr. 970 „Sabiedrības līdzdalības kārtība attīstības plānošanas procesā”, Ministru kabineta 16.10.2012. noteikumiem Nr. 711 „Noteikumi par pašvaldību teritorijas attīstības plānošanas dokumentiem”, kā arī Vides aizsardzības un reģionālās attīstības ministrijas Metodiskajiem ieteikumiem ilgtspējīgas attīstības stratēģiju un attīstības programmu izstrādei reģionālā un vietējā līmenī (aktualizētā redakcija, 2012.gada 4.aprīlis).



Ievērojot pēctecības un savstarpējās saskaņotības principu, dokumentā izvirzītie ilgtermiņa uzstādījumi ir saskaņā ar noteikto **nacionālā līmeņa ilgtermiņa** plānošanas dokumentu - Latvijas ilgtspējīgas attīstības stratēģiju līdz 2030.gadam (Latvija 2030), **reģionāla līmeņa ilgtermiņa** plānošanas dokumentu - Kurzemes plānošanas reģiona teritorijas plānojumu 2006.-2026.gadam (Kurzemes plānošanas reģiona ilgtspējīgas

<sup>1</sup> Teritorijas attīstības plānošanas likuma 21.panta 2.punkts



attīstības stratēģijas izstrāde ir uzsākta), kā arī **vietējā līmeņa** attīstības plānošanas dokumentus: Kuldīgas novada teritorijas plānojumu 2013.-2024.gadam, Kuldīgas novada attīstības programmu 2014.-2020.gadam un kaimiņu novadu ilgtspējīgas attīstības stratēģijas.

## ATTĪSTĪBAS PLĀNOŠANA

Attīstības plānošana ir principu, mērķu un to sasniegšanai nepieciešamās rīcības izstrāde nolūkā īstenot politiski noteiktas prioritātes un nodrošināt sabiedrības un teritorijas attīstību.

Attīstības plānošanas sistēma aptver politikas un teritorijas attīstības plānošanu, kā arī nodrošina attīstības plānošanas sasaisti ar finanšu plānošanu un valsts un pašvaldību institūciju pieņemto lēmumu savstarpējo saskaņotību.

Attīstības plānošanas dokumentu veidi: politikas plānošanas dokumenti, institūciju vadības dokumenti un teritorijas attīstības plānošanas dokumenti.

Attīstību plāno ilgtermiņā (līdz 25 gadiem), vidējā termiņā (līdz septiņiem gadiem) un īstermiņā (līdz trim gadiem).

Pašvaldības ilgtermiņa teritorijas attīstības plānošanas dokumentā – **Kuldīgas novada ilgtspējīgas attīstības stratēģijā** definēta novada vīzija (nākotnes redzējums), stratēģiskie mērķi un noteiktas ilgtermiņa telpiskās attīstības prioritātes. Ilgtspējīgas attīstības stratēģijas īstenošana notiek ar teritorijas plānojuma (telpiski) un attīstības programmas (rīcības un investīciju projekti) palīdzību.

Ilgtermiņa teritorijas attīstības plānošanas dokumentā – **Kuldīgas novada teritorijas plānojumā**, atbilstoši stratēģijā attēlotajai telpiskās attīstības perspektīvai noteiks novada funkcionālais zonējums un teritorijas izmantošanas un apbūves noteikumi.

Vidēja termiņa teritorijas attīstības plānošanas dokumentā - **Kuldīgas novada attīstības programmā**, atbilstoši stratēģijā noteiktajiem stratēģiskajiem mērķiem definētas vidēja termiņa prioritātes, uzdevumi un konkrētas rīcības uzdevumu izpildei.

*Vīzija (nākotnes redzējums)* – lakoniska vēlamā un iespējamā nākotnē sasniedzamā situācija, tēls.

*Stratēģiskie mērķi* - koncentrēts politisku uzstādījumu kopums vēlamajām situācijas pārmaiņām noteiktā laika periodā, kas ir vērsts uz teritorijas attīstības vīzijas sasniegšanu, un kas kalpo par pamatu prioritāšu noteikšanai un turpmāk veicamo darbību identificēšanai.

*Prioritātes* – teritorijas attīstības vispārējā aktualitāte, kuras risināšana tiek izvirzīta priekšplānā salīdzinājumā ar citām attīstības aktualitātēm.

*Rīcību virzieni* - konkrētu pasākumu kopums, kas ir izvirzīts noteikto vidēja termiņa prioritāšu sasniegšanai.

*Uzdevumi* - izvirzīti mērķu īstenošanai, ņemot vērā integrētās pieejas dimensijas (telpiskā, tematiskā, laika) un nodrošinot savstarpēji papildinoša un kompleksa atbalsta mehānisma izveidi.

*Rīcības* - konkrētu pasākumu kopums, kas ir noteikts izvirzīto uzdevumu izpildei.

## 2. STRATĒGISKĀ DAĻA

### 2.1. KULDĪGAS NOVADA VĪZIJA (NĀKOTNES REDZĒJUMS)

**KULDĪGAS NOVADS 2030. GADĀ IR VIENOTS UN DZĪVOTSPĒJĪGS NOVADS KURZEMES CENTRĀ AR DAUDZVEIDĪGU EKONOMISKO DARBĪBU, AUGSTAS PIEVIENOTĀS VĒRTĪBAS PRODUKTIEM UN PAKALPOJUMIEM, KĀ ARĪ DZĪVEI, DARBAM UN ATPŪTAI LABVĒLĪGU VIDĪ, RAKSTURĪGU DABAS UN KULTŪRTELPU UN PIESĀTINĀTU SABIEDRISKO DZĪVI.**

**KULDĪGA – UNIKĀLA, STARPTAUTISKI ATPAZĪSTAMA KULTŪRAS UN DABAS MANTOJUMA VIETA, TŪRISMA UN RADOŠO INDUSTRIJU PILSĒTA UN REĢIONĀLAS NOZĪMES CENTRS.**

#### CILVĒKRESURSI

Stabilizējies iedzīvotāju skaits, paaugstinājies dzīves ilgums, iedzīvotāju skaits un sastāvs ir pietiekami ekonomiskās dzīvotspējas un attīstības nodrošināšanai.

Paaugstinājusies iedzīvotāju uzņēmība, sabiedriskā aktivitāte un motivācija, Kuldīgas novadā uz dzīvi apmetas radoši un enerģiski cilvēki no citām teritorijām, kā arī ģimenes ar bērniem, pieaudzis jauniešu īpatsvars, kas atgriežas uz dzīvi pēc studijām vai izvēlas novadu kā teritoriju atpūtai un brīvajam laikam.

Kuldīgas novads – pilsēta un lielākās apdzīvotās vietas ir nodrošinātas ar daudzveidīgām izglītības, t.sk. interešu un mūžizglītības, kultūras, sporta un sabiedriskās dzīves iespējām atbilstoši pieprasījumam, kā arī kvalitatīviem un novada robežās pieejamiem veselības un sociālajiem pakalpojumiem.

#### EKONOMIKA

Kuldīgas novadā ir rosīga saimnieciskā dzīve, kas balstīta uz efektīvu vietējo resursu pielietojumu, augstu pievienoto vērtību, konkurētspējīgiem un atpazīstamiem produktiem. Saimniecības struktūru veido līdzsvarota tradicionālo nozaru – lauksaimniecības, meža nozares, vietējo produktu apstrādes un amatniecības, kā arī jauno, modernajās tehnoloģijās un pakalpojumos balstītu nozaru attīstība. Nozīmīga loma ir tūrismam un radošajām industrijām.

Visu Kuldīgas novada teritoriju raksturo labi sasniedzamības rādītāji: nozīmīgākie autoceļi saista novada centru ar galvaspilsētu, lielākajām ostām un pārējo reģiona teritoriju, nodrošinot saimniecisko attīstību, visas lielākās novada apdzīvotās vietas (ciemi) un 90 % viensētu atrodas mazāk nekā 5 km attālumā no kvalitatīviem un pienācīgi uzturētiem cietā seguma ceļiem, kas savieno pagastus ar novada centru. Pilsētā un ciemos 90 % ielas klātas ar cieto segumu un nodrošinātas ar atbilstošu labiekārtojumu. Visas lielākās apdzīvotās vietas un 90 % viensētu atrodas efektīva moderno sakaru pārklājuma zonā.

Novada enerģētisko nodrošinājumu veido maksimāla enerģijas avotu daudzveidība ar tendenci pārejai uz vietējiem atjaunojamiem avotiem; kā arī dilstošs enerģijas patēriņš apkurei un transportam.

## VIDE

Kuldīgas novadu raksturo kvalitatīva dzīves vide. Sakopta, pievilcīga un katrai vietai raksturīga urbānā vide Kuldīgā un lauku centros ar kvalitatīvu mājokļa un inženierapgādes nodrošinājumu 90% iedzīvotāju, sakoptu publisko ārtelpu un aizsargātām kultūras vērtībām.

Novada vide ir ainaviski daudzveidīga, tā ir reģionam raksturīga un cilvēkam patīkama, ar samērīgu zemes izmantojumu un apdzīvotības blīvumu un raksturu – vide daudzveidīgai lauku saimnieciskajai darbībai, dzīvesveidam un atpūtai.

Saglabātas, cilvēkam iespēju robežās pieejamas un vērtību izjūtu audzinošas aizsargājamās dabas teritorijas.

Kuldīgas vecpilsēta Ventas senlejā kā unikāla vērtība. Kuldīga ir vienīgā pilsēta Baltijas valstīs, kas saglabājusi unikālu vēsturisko apbūvi ar augstu autentiskuma pakāpi. Unikālais, labi saglabātais viduslaiku tipa pilsētas plānojums, apvieno ap 365 vēsturisku ēku – tai skaitā dominantes un fona apbūve, kas veido vecpilsētas ēku kompleksu, kuras bagātas ar vēsturiskajām būvdetaļām un veido īpašu dakstiņu jumtu ainavu, kopumā radot neatkārtojamu pilsētvidi.

## TELPISKĀ STRUKTŪRA

Kuldīga – novada attīstības dzinējspēks un pakalpojumu centrs tā iedzīvotājiem. Kuldīgas novada pagasti attīstās kā telpiskas vienības ar savu identitāti, ilgtspējīgām, aktīvām kopienām un administratīvo rīcībspēju.

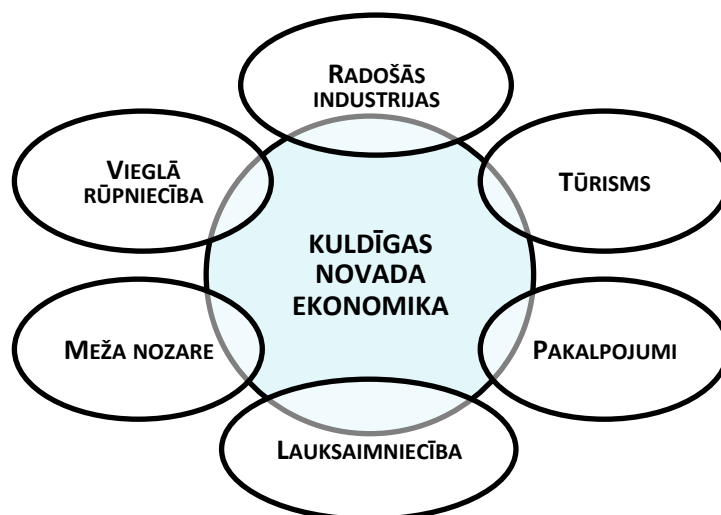
Pagastu lielākās apdzīvotās vietas (ciemi) saglabā savu nozīmi kā vietējas nozīmes publisko un privāto pakalpojumu centri lauku teritorijai un veicina lauku apdzīvotības saglabāšanos.

Lauku viensētu apdzīvojums, dabas un kultūrainavu telpas – teritorijas identitātes un dzīves kvalitātes ietvars.

## 2.2. TERITORIJAS SPECIALIZĀCIJA

Lai nodrošinātu sabalansētu un mērķtiecīgu novada ekonomisko attīstību, ir noteikta novada perspektīvā specializācija, kas ir balstīta uz esošo resursu izvērtējumu, ekonomiskajām iestrādnēm un attīstības tendencēm.

Tradicionālās Kuldīgas novada specializācijas jomas ir **meža nozare** (mežsaimniecība, mežistrāde, kokrūpniecība, ar tām saistītie pakalpojumi), **lauksaimniecība** un tās produktu pārstrāde un **viegļā rūpniecība**. Arvien lielāku lomu novada, it īpaši Kuldīgas pilsētas specializācijā, ieņem **tūrisms**, **pakalpojumi** plašākai teritorijai un **radošās industrijas**.



Meža nozare – veicināma iespējami plaša un pilnvērtīga meža resursu izmantošana – gan saimnieciskai darbībai, gan rekreācijai un dabas vērtību saglabāšanai un atjaunošanai. Kokapstrādē prioritāri veicināma augstas pievienotās vērtības produkcijas ražošana.

Lauksaimniecība, tās produktu pārstrāde, t.sk. ekoloģiski tīras produkcijas ražošana un lauku ekonomikas daudzveidošana. Noteiktu piensumu novada iedzīvotāju nodrošināšanā un ārējā atpazīstamībā, t.sk. tūrisma piedāvājumā sniedz amatniecība un mājražošana.

Daudzveidīgs tūrisma piedāvājums – attīstāmi dažādi kultūras, kultūrvēstures, dabas, aktīvā tūrisma, kā arī medicīnas un SPA tūrisma pakalpojumi un produkti.

Pakalpojumu nozares – kvalitatīvu pakalpojumu sniegšanu apkārtējām teritorijām izglītības, veselības aprūpes, tirdzniecības, komercpakalpojumu un citu pakalpojumu jomā.

Radošās industrijas - rada, attīsta, ražo, izmanto, izrāda, izplata, saglabā produktus, kam piemīt ekonomiska, kultūras un izklaides vērtība. Kuldīgas pilsētā tiek izmantotas un attīstītas tradīcijas arhitektūras, dizaina, kino, vizuālās mākslas, mūzikas jomā, kā arī moderno tehnoloģiju sniegtās iespējas.

Reģionālā līmenī Kuldīgas novads specializējas galvenokārt pakalpojumu sniegšanā, nacionālā līmenī – tūrismā un pārtikas rūpniecībā, savukārt Eiropas un pasaules līmenī - lielākoties tūrismā, radošo industriju jomā un kokrūpniecībā.

### 2.3. STRATĒGISKIE MĒRĶI

Lai novads varētu sasniegt vīziju, ir izvirzīti 4 stratēģiskie mērķi, kas ir Kuldīgas novada ilgtspējīgas attīstības galvenie stūrakmeņi ilgtermiņā. Mērķi noteikti, lai sekmētu novada konkurētspējas paaugstināšanu un dzīves kvalitātes uzlabošanu.



#### *SM1 Uzturēt un paaugstināt cilvēku potenciālu novadā*

Vairāk iedzīvotāju par savām mājām izvēlas Kuldīgas novadu un pilsētu, jo šeit ir pieejama kvalitatīva sociālā infrastruktūra. Tā nodrošina izaugsmes iespējas visa mūža garumā, atbilstošu veselības un sociālo aprūpi. Kultūrvide ir piesātināta, pieejama daudzveidīga sporta un aktīvai atpūtai paredzētā infrastruktūra. Kuldīgas novads ir vieta, kur tiek atbalstīta cilvēku radošā potenciāla attīstība. Novadā pieejamā izglītība ir kvalitatīva un konkurētspējīga.

### *SM2 Uzlabot teritorijas sasniedzamību, izkopt pilsētas, lauku un dabas vidi, un saglabāt tās vērtības*

Kuldīgas novads ir ērti sasniedzams, un nodrošināta iedzīvotāju mobilitāte. Pilsētas un lauku vide ir piemērota dzīvošanai, vienlaicīgi ir saglabāts dabas un kultūrvēstures mantojums, kas novada dzīves vidi padara vēl pievilcīgāku. Publiskā ārtelpa ir labiekārtota, moderna un droša.

### *SM3 Veicināt daudzveidīgas saimnieciskās aktivitātes, kas rada raksturīgus un atpazīstamus produktus un pakalpojumus*

Novada uzņēmējdarbības vide ir piemērota gan uzņēmējdarbības paplašināšanai, gan uzsākšanai. Uzņēmējiem un lauksaimniekiem ir pieejama aktuālākā informācija, konsultācijas un atbalsts. Pateicoties radošo industriju attīstībai, tiek radīti produkti ar augstu pievienoto vērtību. Novadā saražotā produkcija ir konkurētspējīga un pieprasīta vietējā Latvijas un arī starptautiskajā tirgū. Vietējie uzņēmēji ir radoši un inovatīvi.

### *SM4 Stiprināt novada lomu reģionālā, nacionālā un starptautiskā kontekstā un veicināt tā atpazīstamību, iedzīvotāju, investīciju un tūristu piesaisti*

Arvien pieaugoša ir novada loma reģionā. Augsta ir pašvaldības kapacitāte. Novadā piedāvātos pakalpojumus izmanto ne tikai vietējie iedzīvotāji un tūristi, bet arī iedzīvotāji no apkārtējām pašvaldībām. Novads veidojas par reģiona centru, kurā pieejami daudzveidīgi un kvalitatīvi pakalpojumi.

Kuldīgas vārds ir labi zināms zīmols gan vietējo, gan starptautisko tūristu vidū. Novadā vēlas dzīvot arvien vairāk iedzīvotāju. Sabiedrība ir labi informēta un aktīvi iesaistās vietējās aktivitātēs un dažādos sabiedriskajos procesos.

## **2.4. ILGTERMIŅA PRIORITĀTES**

Prioritāte ir vispārēja teritorijas attīstības aktualitāte, kuras risināšana tiek izvirzīta priekšplānā, salīdzinot ar citām aktualitātēm un jomām. Neskatoties uz izvirzītajām prioritātēm, pašvaldība rūpējas, lai līdzsvaroti tiktu nodrošinātas visas likumā „Par pašvaldībām” noteiktās funkcijas un pakalpojumi, kā arī vienmērīgi un pakāpeniski attīstītas visas jomas un nozares.

### *IP1 Cilvēks un ģimene*

Radoši, izglītoti un kulturāli cilvēki, kas dzīvo satiecīgās ģimenēs. Ilgtermiņā novada prioritāte ir atbalsts cilvēku potenciāla attīstīšanai un ģimeņu skaita pieaugumam. Prioritāte atbilst stratēģiskajam mērķim SM1 Uzturēt un paaugstināt cilvēku potenciālu novadā, ko raksturo kvalitatīva izglītība, aktīva kultūras un sabiedriskā dzīve, kvalitatīva un pieejama veselības aizsardzība, sociālā aprūpe, sporta aktivitātes un mērķtiecīgi pasākumi iedzīvotāju piesaistei.

### KULDĪGAS NOVADA ILGTERMIŅA PRIORITĀTES

IP1 CILVĒKS  
UN ĢIMENE

IP2 DARBS

IP3 DZĪVES  
VIDE

### *IP2 Darbs*

Investīciju piesaiste un atbalsts iedzīvotāju iniciatīvām jaunu darbavietu radīšanā. Ilgtermiņa prioritāte ir radīt vidi, kurā arvien vairāk vietējo iedzīvotāju attīsta uzņēmējdarbību, radot darbavietas arī citiem. Turklāt vietējie uzņēmēji ir inovatīvi un radoši – spējīgi pielāgoties un būt konkurētspējīgi mainīgajos



tirgus apstākļos. Šī ilgtermiņa prioritāte atbilst stratēģiskajam mērķim *SM3 Veicināt daudzveidīgas saimnieciskās aktivitātes, kas rada raksturīgus un atpazīstamus produktus un pakalpojumus*. To raksturo efektīvs vietējo resursu pielietojums, neliela materiālu un energoietilpība, augsti kvalificēts darbaspēks, konkurētspējīgs galaprodukts, darbavietas novada iedzīvotājiem un saimniecisko aktivitāšu saskaņa ar tradīcijām un vērtībām.

#### *IP3 Dzīves vide*

Sakārtota, sasniedzama, droša dzīves vide, kuru raksturo no kompetenču, pienākumu un atbildības viedokļa atbilstoša apsaimniekošanas sistēma. Šī ilgtermiņa prioritāte atbilst stratēģiskajam mērķi *SM2 Uzlabot teritorijas sasniedzamību, izkopt pilsētas, lauku un dabas vidi, un saglabāt tās vērtību*, kuru raksturo piemērota vide dzīvei, vide darbam, vide atpūtai un radošai pašizpaušmei un vide kā vērtību un identitātes nesēja. Turklāt Kuldīgas novada teritorijai ir jābūt sasniedzamai, bet autoceļu, ielu, informācijas un komunikāciju tehnoloģiju infrastruktūrai - kvalitatīvai.

## 3. TELPISKĀS ATTĪSTĪBAS PERSPEKTĪVA

### 3.1. PAMATNOSTĀDNES

Kuldīgas novada telpiskās attīstības perspektīva nosaka vēlamu teritorijas telpisko struktūru<sup>2</sup>, ietverot:

- nozīmīgākos esošos telpiskās struktūras elementus un vēlamās ilgtermiņa izmaiņas, galvenās funkcionālās telpas.
- apdzīvojuma struktūru un publisko pakalpojumu klāstu.
- galvenos transporta koridorus un infrastruktūru, kā arī maģistrālos inženierkomunikāciju tīklus un objektus.
- dabas teritoriju telpisko struktūru, tai skaitā īpaši aizsargājamo dabas teritoriju tīklu.
- kultūrvēsturiski nozīmīgās teritorijas.
- ainaviski vērtīgās un citas īpašas teritorijas.
- prioritāri attīstāmās teritorijas.



Kuldīgas novada telpiskās attīstības perspektīva konceptuāli attēlo vēlamu novada telpisko attīstību, vadoties pēc vīzijā (nākotnes redzējumā) noteiktajiem uzstādījumiem un sekmējot stratēģisko mērķu sasniegšanu, nosakot prioritāri telpiskās struktūras pilnveidošanas virzienus:

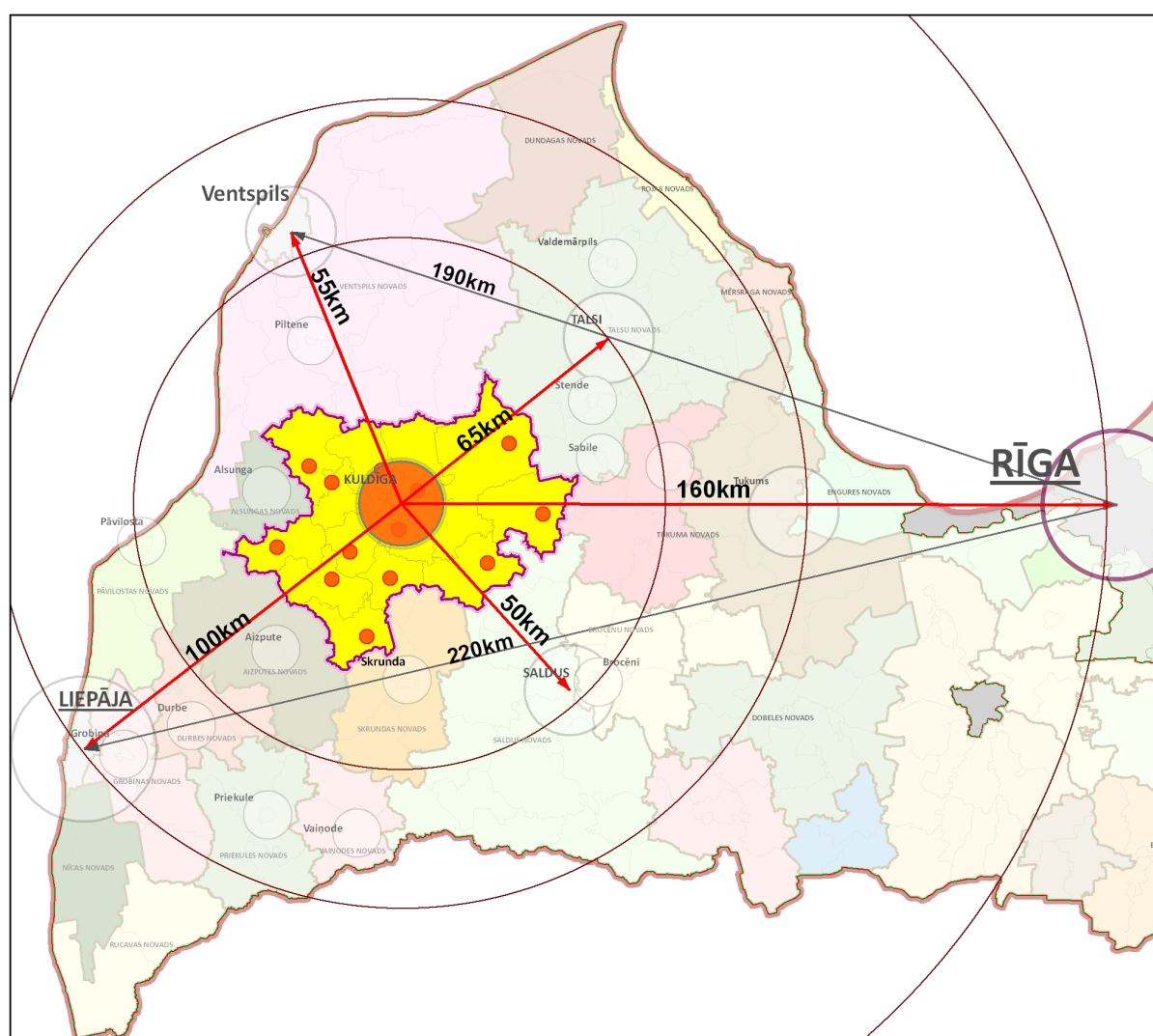
- Ilgtspējīga un hierarhiska apdzīvojuma struktūras attīstība, nodrošinot katram apdzīvojuma centra līmenim atbilstošu pakalpojumu klāstu, darbavietas un infrastruktūru.

<sup>2</sup> atbilstoši Ministru kabineta 16.10.2012. noteikumiem Nr. 711 „Noteikumi par pašvaldību teritorijas attīstības plānošanas dokumentiem”

- Lauku funkcionālo telpu attīstība kā pamats ekonomiskajām aktivitātēm, dzīves vides, ainavas un teritoriju identitātes saglabāšanai.
- Galveno transporta koridoru un maģistrālo inženierkomunikāciju attīstība funkcionālo saikņu un mobilitātes stiprināšanai.
- Dabas, kultūrvēsturiski un ainaviski vērtīgo teritoriju saglabāšana un izkopšana.

### 3.2. KULDĪGAS NOVADS REĢIONĀLĀ SKATĪJUMĀ

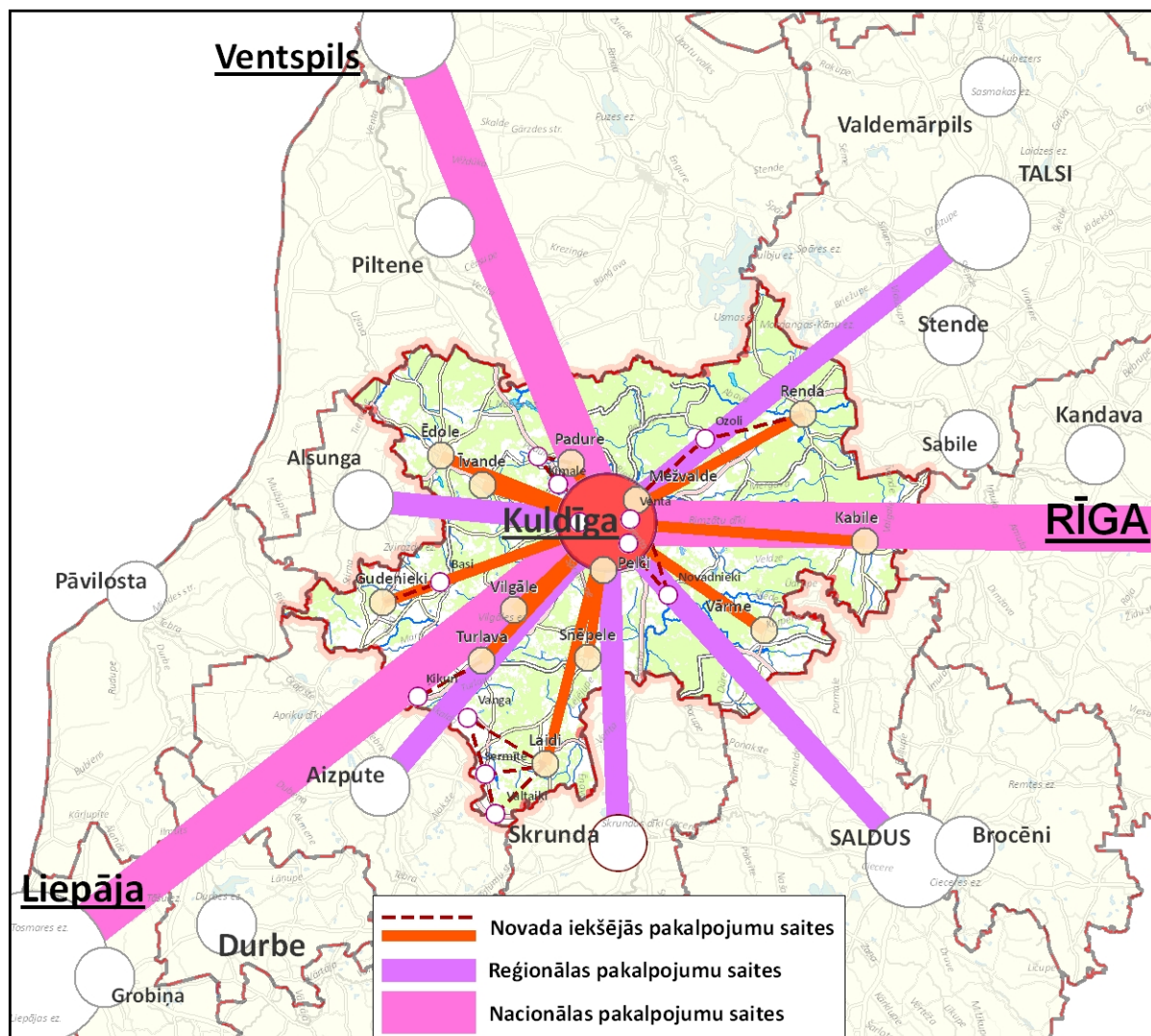
Kuldīgas novada novietojums Kurzemes centrālajā daļā un vēsturiski izveidojies radiālais transporta tīkls sekmē citu reģiona apdzīvoto vietu sasniedzamību. Relatīvi labvēlīgs ir arī novada novietojums attiecībā pret trim galvenajām Latvijas ostām. Vienlaikus novads atrodas nomaļus no valsts galvenajiem transporta koridoriem un tranzīta plūsmām. Kuldīgas novadam nav tiešas pieejas pie jūras.



Kuldīgas novads ir orientēts uz Kurzemes kā vienota reģiona ilgtspējīgu un līdzsvarotu attīstību, kas ļautu izmantot novada centrālā novietojuma priekšrocības un optimāli sadarboties ar visiem kaimiņu novadiem un pilsētām.

### 3.3. NOVADA FUNKCIONĀLĀS SAITES

Novada ārējās funkcionālās saites (pakalpojumi, darbavietas) ar starptautiskas, nacionālas, reģionālas un novadu nozīmes centriem:



Galvenās saites:

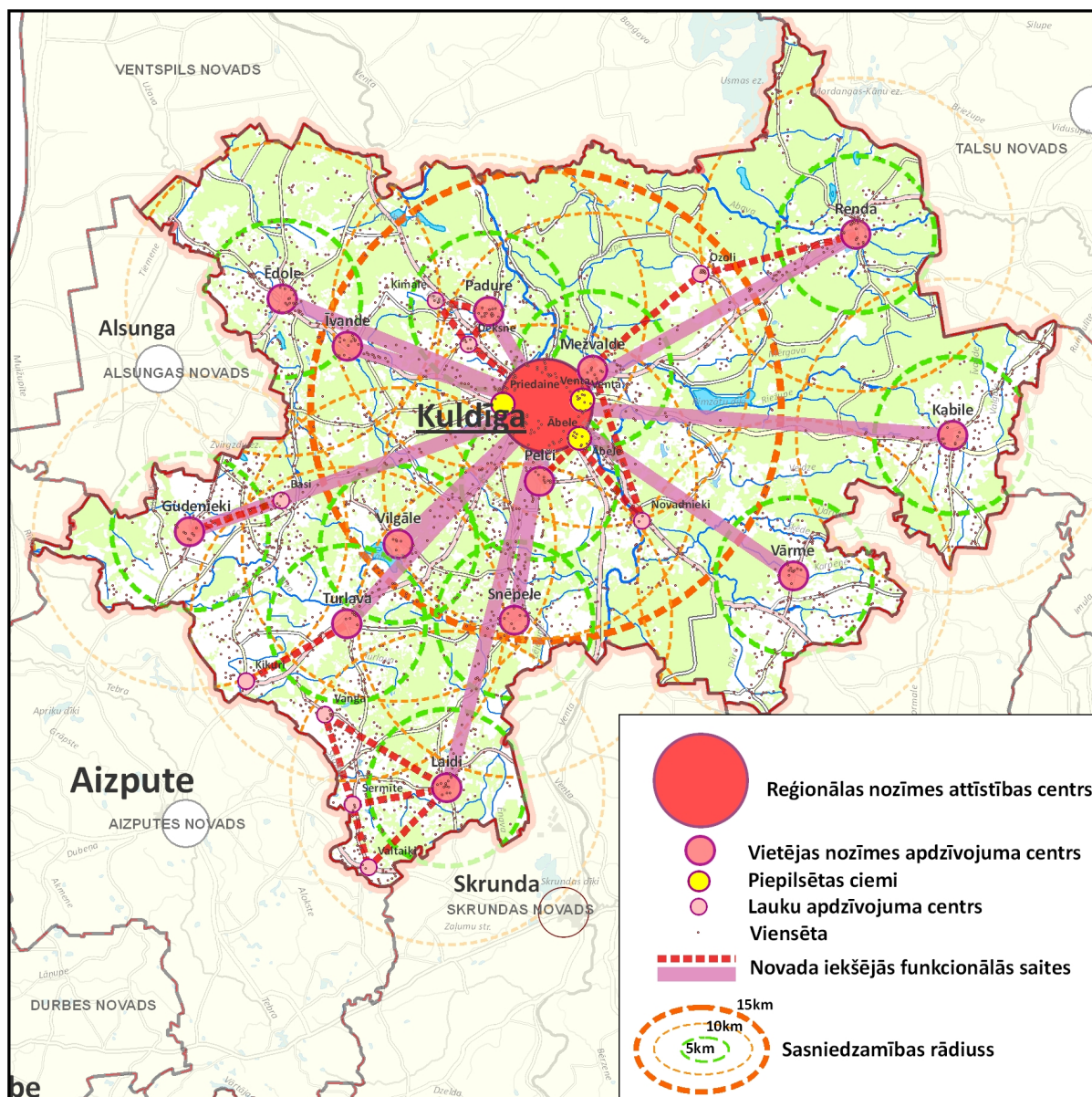
- Rīgas virziens (nacionāla līmeņa pakalpojumi, darbavietas, transporta mezgls, t.sk. starptautiska lidosta u.c.).
- Liepājas un Ventspils virzieni (saikne ar starptautiskas un nacionālas nozīmes centriem, pakalpojumi, transporta mezgli, t.sk. ostas u.c.; sadarbības projekti).
- Saldus un Talsu virzieni (saikne ar reģionālas nozīmes centriem, darbavietas, pakalpojumi; sadarbības projekti).
- Skrundas, Aizputes, Alsungas – Jūrkalnes virzieni (saikne ar novada nozīmes centriem, darbavietas, pakalpojumi, sadarbība ar Skrundu un Alsungu bijušā Kuldīgas rajona ietvaros, t.sk. kopīgi organizēti publiskie pakalpojumi un iniciatīvas).



Iekšējās funkcionālās saites vieno novada centru ar vietējas nozīmes un lauku centriem, kā arī vietējās nozīmes centrus ar apkārtējām lauku teritorijām.

### 3.4. APDZĪVOJUMA STRUKTŪRA UN PAKALPOJUMI

Kuldīgas novada apdzīvojuma struktūru veido Kuldīgas pilsēta, kā arī lauku kompaktās (ciemi) un dispersās (viensētas un to grupas) apdzīvotās vietas. Novadam raksturīga monocentriska apdzīvojuma struktūra.



#### APDZĪVOJUMA CENTRU LĪMEŅI

- Kuldīga – reģionālas nozīmes apdzīvojuma centrs, pilsēta.
- Vārme, Ēdole, Pelči, Renda, Mežvalde, Kabile, Snēpele, Turlava, Laidi, Vilgāle, Padure, Gudenieki, Ivande – vietējās nozīmes apdzīvojuma centri, lielie ciemi.



- Sermīte, Ķikuri, Ozoli, Ķimale, Novadnieki, Valtaiķi, Dekšne, Birži (Basi), Vanga – lauku apdzīvojuma centri, ciemi.
- Priedaine, Venta, Ābele – piepilsētas ciemi.
- Kroņrenda, Vecvilgāle, Ludzenieki, Ēdas, Kundi u.c. – vēsturiskās apdzīvotās vietas, skrajciemi jeb sētkopas, zaudējušas apdzīvojuma centru lomu, bet turpina veidot teritorijas identitāti.
- Viensētas.

#### VADLĪNIJAS:

- Ilgtspējīga un hierarhiska apdzīvojuma struktūras attīstība, nodrošinot katram apdzīvojuma centra līmenim atbilstošu pakalpojumu klāstu un darbavietas.
- Reģionālas nozīmes pakalpojumu līmeņa un dzīves vides uzturēšana Kuldīgas pilsētā, lai sekmētu novada attīstību un konkurētspēju. Publisko pakalpojumu klāsts:
  - Pašvaldība; reģionālas nozīmes pārvaldes iestādes.
  - Kultūra: bibliotēku pakalpojumu kopums (lasīšanas iespējas, informācijas resursu izmantošanas pakalpojumi, izglītības, mūžizglītības un apmācības iespējas, saturīga brīvā laika pavadīšana, sociālie pakalpojumi, interneta pieejamība) – novada bibliotēku tīkls, saskaņā ar Bibliotēku likumu akreditēta reģiona galvenā bibliotēka (methodiskais atbalsts), muzeji (kultūras mantojuma saglabāšana, izpēte un pieejamība sabiedrībai), profesionālās ievirzes mākslas un mūzikas izglītības pakalpojums, multifunkcionāls kultūras centrs, brīvdabas estrāde.
  - Izglītība un sports: augstākās izglītības pieejamība (augstskolu filiāles); profesionālās izglītības kompetences centrs, pamatskolas un vispārējā vidējā izglītība, t.sk. valsts ģimnāzijā; nacionālas un reģionālas nozīmes sporta bāzes; augstas klases sportistu sagatavošana; pirmsskolas izglītības iestādes; mūžizglītības pakalpojums (pieaugušo izglītības centrs).
  - Veselība: stacionārais veselības aprūpes pakalpojums daudzprofilu slimnīcā; dienas stacionārā nodrošināta veselības aprūpe (ķirurģiskas operācijas, terapeitiska palīdzība u.tml.) un pacientu viesnīcas (izmitināšana ārstniecības iestādē) pakalpojums; steidzamās medicīniskās palīdzības punktā nodrošināta veselības aprūpe; medicīnas pakalpojumu eksports; rehabilitācijas eksports.
  - Sociālie pakalpojumi: ilgstošā sociālā aprūpe un sociālā rehabilitācija institūcijā; īslaicīga sociālā aprūpe ar izmitināšanu; pusceļa mājas; nakts patversmes vai patversmes pakalpojumi; krīzes centru pakalpojumi, uzticības tālrunis, psihosociālā palīdzība; specializētās darbnīcas; tehniskie palīgīdzekļi; atskurbtuve.
- Vietējās nozīmes attīstības centru attīstība, nodrošinot pakalpojumus apkārtējām teritorijām.
  - Pašvaldība - pagasta pārvalde.
  - Kultūra: bibliotēku pakalpojumu kopums (lasīšanas iespējas, informācijas resursu izmantošanas pakalpojumi, izglītības, mūžizglītības un apmācības iespējas, saturīga brīvā laika pavadīšana, sociālie pakalpojumi, interneta pieejamība), kultūrizglītības un mākslinieciskās jaunrades izpaušanās iespēju pakalpojums.

- Izglītība un sports: pamatskola, sākumskola vai skolas filiāle (var būt izvietota pagastā, ārpus centra), interešu izglītības pieejamība, darbs ar jaunatni (neformālās izglītības piedāvājums jauniešiem, lietderīga brīvā laika pavadīšana), sporta pakalpojumi izglītības iestāžu sporta bāzēs (sporta zāles, sporta laukumi utt.) kontekstā ar izglītības iestāžu tīklu.
  - Veselība: primārās veselības aprūpes pakalpojums (ģimenes ārsts, pediatrs, feldšerpunkts, kompensējamie medikamenti un ierīces, farmaceitiskā aprūpe).
  - Sociālie pakalpojumi: aprūpe mājās (t.sk. drošības pogas, ēdiens mājās, mobilā brigāde); sociālā darba pakalpojums; atbalsta pasākumi un konsultatīvā palīdzība.
- Minimāli nepieciešamo pakalpojumu un infrastruktūras nodrošināšana lauku centros.
  - Lauku vēsturisko apdzīvoto vietu, skrajciemu un viensētu apdzīvojums iespēju robežās saglabājams kā teritorijas identitātes ietvars.
  - Savstarpējo saikņu stiprināšana (tai skaitā infrastruktūras, sasniedzamības uzlabošana), mobilitāte.
  - Kuldīgas vecpilsēta, industriālās zonas un transporta koridori noteikti kā prioritāri attīstāmās teritorijas.

### 3.5. KULDĪGAS PILSĒTAS TELPISKĀ STRUKTŪRA

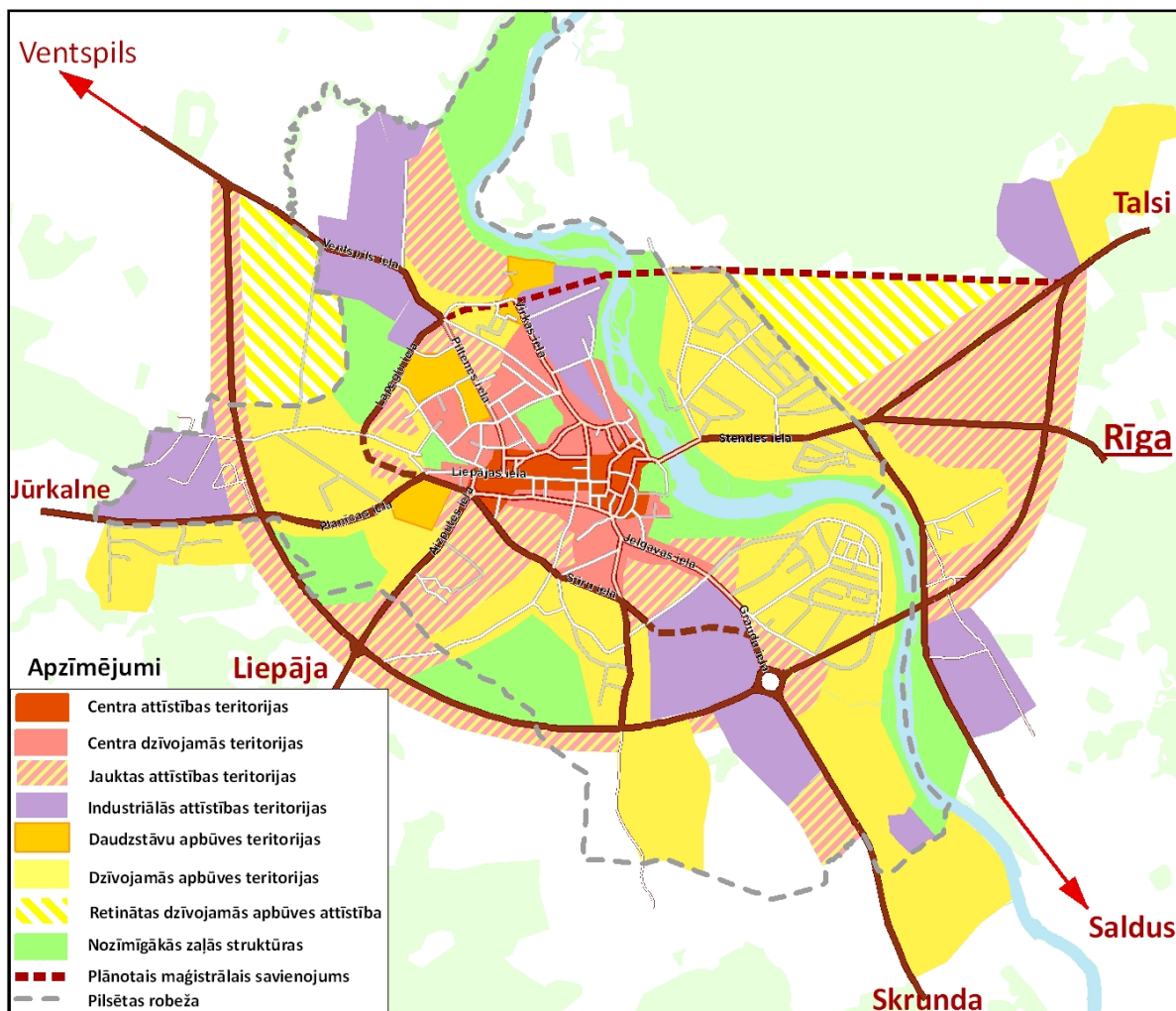
Kuldīgas pilsētas un piepilsētas urbānajā areālā izdalīti šādi galvenie elementi un attīstības zonas:

- **Centra attīstības teritorija** – aptver pilsētas centrālo daļu, kurā koncentrēti galvenie publiskās apbūves un pakalpojumu objekti; jaukta teritorijas izmantošanas struktūra, centrālajā daļā – aktīvā vecpilsētas darījumu un dzīvojamā zona, tās perifērijā centra dzīvojamā zona.
- **Jauktas attīstības teritorijas** – ietver publiskās, darījumu un dzīvojamās funkcijas attīstības zonas ārpus centra, t.sk., jaunapgūstamās teritorijas un zonas ap apvedceļa trasi. Kā jauktas attīstības teritorijas noteiktas arī degradētās bijušās industriālās zonas (bijusī kokapstrādes uzņēmuma “Vulkāns” teritorija).
- **Industriālās attīstības teritorijas** – ietver ražošanas, loģistikas ar tām saistīto pakalpojumu un tehniskās apbūves attīstības teritoriju – izvietotas galvenokārt četros areālos pilsētas perifērijas teritorijās, kā arī piepilsētas zonā Rumbas pagastā.
- **Dzīvojamās apbūves teritorijas** – dominē savrupmāju apbūve ar atsevišķiem daudzdzīvokļu masīviem, pakalpojumu un tehniskās apbūves objektiem. Galvenie daudzdzīvokļu ēku masīvi izvietoti Piltenes, Planīcas, Virkas ielu rajonos, kā arī teritorijas Priedainē, Ventā, Mežvaldē. Savrupmāju rajoni – Putnudārzs, Pārventa, Ķelšu ciems; citas teritorijas ap pilsētas ievadtrāsēm. Esošās vasarnīcu teritorijas ar transformācijas tendenci uz savrupmāju dzīvojamo apbūvi - Kurzeme, Rumba, Ābeles ciems. Perspektīvi apbūvējamās teritorijas – pilsētas un piepilsētas ZR daļā, perspektīva retināta apbūve ZA sektorā (Rumbas pagasta teritorijā).
- Nozīmīgākās **zajās struktūras, dabas un apstādījumu teritorijas** – Ventas upei piegulošās teritorijas, labiekārtotās apstādījumu (parku) teritorijas, kapsētas, tām piegulošās teritorijas,

citas zaļās zonas (piemēram, buferjoslas, ūdens ņemšanas vietu rezerves teritorijas, sektors pie apvedceļa u.c.).

- **Transporta tīkla struktūra** – ielu funkcionālais dalījums:

- Galvenās ievadmaģistrāles – nodrošina transporta plūsmu ievadīšanu Kuldīgas pilsētā vai pievadīšanu līdz apvedceļam, galvenokārt veidojot turpinājumus nacionālas un reģionālas nozīmes transporta koridoriem.
- Pilsētas apvedceļš - nodrošina satiksmes apvadīšanu ap pilsētu; pilsētas ielu atslogošanu no tranzīta.
- Pilsētas iekšējais loks – dažādu pilsētas rajonu sasaiste; pilsētas centrālās daļas atslogošana no caurbraucošā mehanizētā transporta, ienākošo satiksmes plūsmu sadalīšana pa to gala mērķiem. Nav pilnībā izbūvēts.
- Pilsētas centrālās daļas galvenās ielas –nodrošina galveno transporta plūsmu ievadīšanu pilsētas centrālajā daļā un tās apkalpi.



**VADLĪNIJAS:**

- Vēsturiskās vecpilsētas kā pilsētas aktīvā centra saglabāšana un attīstība; vecpilsētas revitalizācija un kompakta pilsētas attīstība. Sabiedrisko iestāžu, pakalpojumu, tūrisma un rekreācijas aktivitāšu koncentrācija vecpilsētas zonā. Vecās apbūves atjaunošana, mērogam un formām atbilstošas jaunās apbūves veidošana vecpilsētas zonā.
- Prioritāra rūpniecības un tehniskās apbūves teritorijas attīstība industriālajās teritorijās; ražošanas un loģistikas uzņēmumi. Tehnikas un Kaļķu ielas teritorijās pieļaujama tikai loģistikas, pakalpojumu un vieglās ražošanas uzņēmumu attīstība, neapdraudot pilsētvides un Ventas ielejas dabas vērtības.
- Jauktas attīstības teritoriju veidošana, nodrošinot darījumu, apgādes un dzīvojamo funkciju, vienlaikus neapdraudot sabiedrisko aktivitāšu koncentrēšanu centra aktīvajā zonā.
- Dzīvojamās apbūves zonu labiekārtošana, pakalpojumi un sabiedriskās aktivitātes apkaimēs.
- Ventas ielejas, dabisko ainavu un biotopu savienojuma asu sistēmas veidošana (galvenokārt – gar ūdenstecēm) un izmantošana dabas aizsardzībai, tūrismam, atpūtai. Parku attīstības plānu izstrāde un ieviešana. Zaļo zonu sasaiste. Nozīmīgāko skatupunktu atjaunošana un izkopšana, panorāmas atklāšana.
- Degradēto teritoriju revitalizācija; vides sanācija; jaukta attīstība.
- Transporta tīkla struktūras uzlabošana: galveno ievadmagistrāļu kvalitātes uzlabošana pilsētas centra sasaistei ar transporta koridoriem un apkārtējām teritorijām; apvedceļa zonā attīstāma jaukta tipa apbūve, loģistikas u.c. transporta plūsmu piesaistoši objekti. Tālākā nākotnē rezervējama apvedceļa Z savienojuma trase ar perspektīvo Ventas šķērsošanas vietu. Esošo krustojumu pārbūve, uzlabojot satiksmes drošību. Pilsētas iekšējā loka trūkstošo posmu izbūve. Pilsētas centrālās daļas ielu sakārtošana un ielu publisko telpu uzlabošana.

**3.6. TRANSPORTA UN INŽENIERTEHNISKĀS INFRASTRUKTŪRAS ATTĪSTĪBA****Potenciālie nacionālās nozīmes transporta koridori<sup>3</sup>:**

Galvenie transporta koridori saista novadu un tā centru ar nacionālās nozīmes centriem:

- Rīgas virziens.
- Liepājas virziens.
- Ventspils virziens

Liepājas un Ventspils virzieni pilda arī reģionālās nozīmes transporta koridoru funkcijas.

**Potenciālie reģionālās nozīmes transporta koridori (valsts reģionālie autoceļi):**

Vēsturiski izveidojies radiālais valsts reģionālo autoceļu tīkls Kuldīgu saista ar pārējiem reģiona administratīvajiem, ekonomiskajiem un kultūras centriem. Vienlaikus šie autoceļi veido galvenās transporta asis apkārtējām lauku teritorijām, kas nodrošina Kuldīgas kā apkalpes un attīstības centra sasniedzamību.

<sup>3</sup> Saskaņā ar "Latvija 2030"

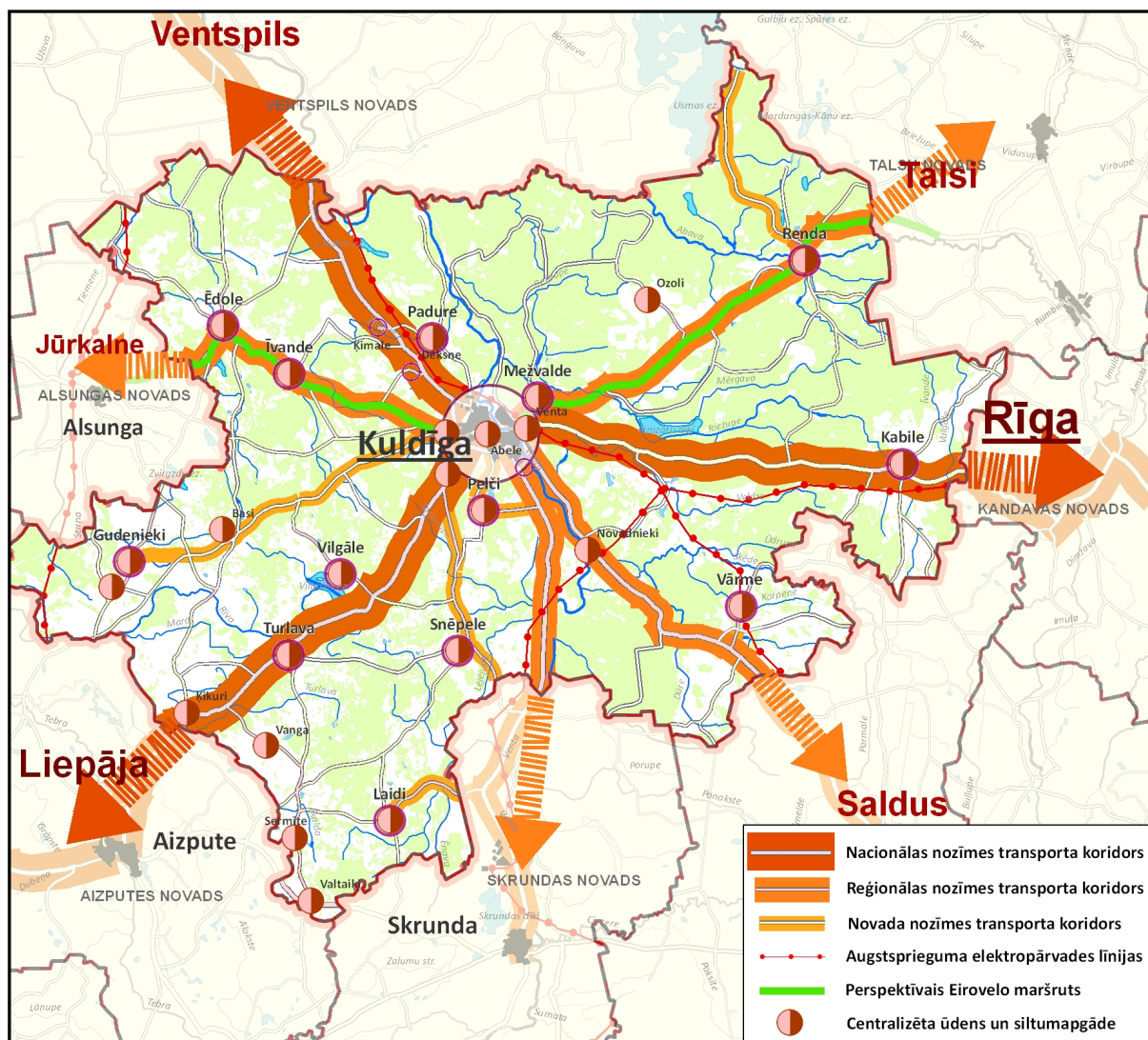
- Talsu virziens.
- Saldus virziens.
- Alsungas – Jūrkalnes virziens.

#### Novada nozīmes transporta komunikācijas

- Biržu (Basu) – Gudenieku virziens.
- Laidu virziens.

#### Pārējās transporta komunikācijas

- Kapilārais autoceļu tīkls (valsts vietējie un pašvaldības autoceļi) saista novada mazās apdzīvotās vietas un viensētas ar novada un vietējās nozīmes centriem. Lielāko daļu novada vietējās nozīmes un lauku apdzīvojuma centrus ar novada centru saista nacionālās un reģionālās nozīmes transporta koridori.



#### Galvenie maģistrālie inženierkomunikāciju tīkli un objekti:

- Maģistrālais naftas vads.



- Elektroenerģijas pārvades tīkla 110 kV un 330 kV gaisvadu līnijas.

#### VADLĪNIJAS

- Nacionālās un reģionālās nozīmes transporta koridoru attīstība.
- Novada nozīmes transporta komunikāciju attīstība (prioritāri teritorijas ar pazeminātu sasniedzamību no novada centra – Gudenieku virziens).
- Mazo apdzīvoto vietu sasniedzamība.
- Iedzīvotāju mobilitātes nodrošināšana.
- Velomaršrutu tīkla attīstība, gājējiem un velosipēdistiem droša transporta infrastruktūra.
- Kvalitatīva inženierinfrastruktūra apdzīvojuma centros.

### **3.7. NOVADA LAUKU FUNKCIONĀLĀS TELPAS**

Lai raksturotu Kuldīgas novada telpisko struktūru, tiek izšķirtas piecas galvenās funkcionālās telpas:

- Lauksaimniecības attīstības teritorijas.
- Lauksaimniecības un mozaīkveida lauku attīstības teritorijas.
- Mežsaimniecības attīstības teritorijas.
- Urbānās teritorijas.
- Ūdensmalu attīstības teritorijas.

#### LAUKSAIMNIECĪBAS UN MOZAĪKVEIDA LAUKU ATTĪSTĪBAS TERITORIJAS

Lauksaimniecības un mozaīkveida lauku attīstības teritorijas izvietotas galvenokārt teritorijas R daļā, Rietumkursas augstienē.

#### VADLĪNIJAS

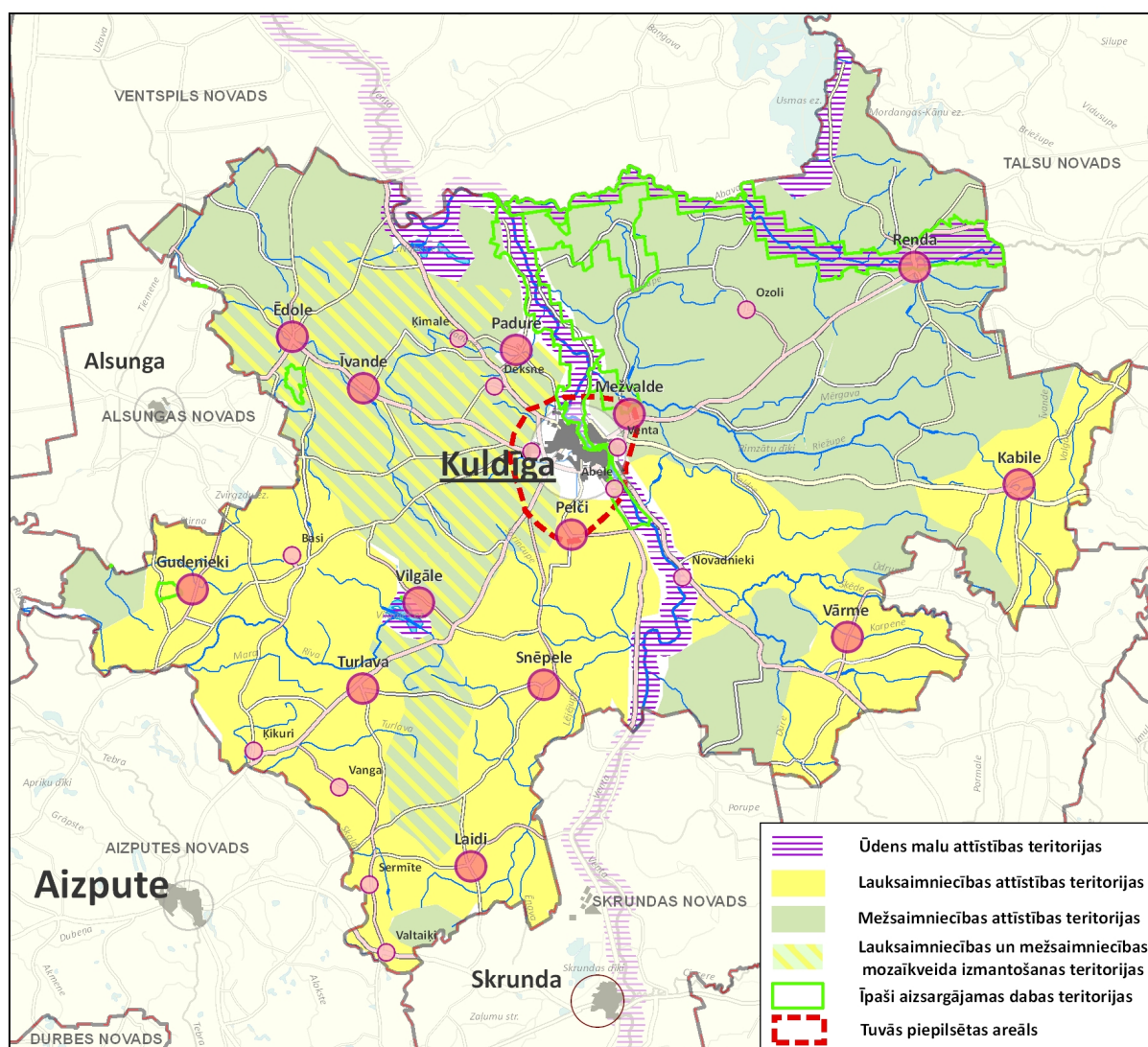
- Saglabāta un izkopta raksturīgā mozaīkveida lauku ainava.
- Zemju saglabāšana un izmantošana daudzveidīgām lauksaimnieciskās ražošanas aktivitātēm.
- Vērtīgo lauksaimniecības zemju efektīvāka izmantošana, meliorācijas sistēmu attīstība.
- Bioloģiskās lauksaimniecības attīstība.
- Lauksaimniecības kooperatīvu attīstība.
- Lauku darbības daudzveidošana.
- Viensētu apbūve, teritorijas izmantošana tūrismam, mazāk vērtīgo un ainaviski mazāk jūtīgo teritoriju apmežošanas un izmantošana alternatīvajā energoapgādē.

#### LAUKSAIMNIECĪBAS ATTĪSTĪBAS TERITORIJAS

Lauksaimniecības teritorijas izvietotas galvenokārt teritorijas D daļā ar plašākajiem lauku zemju masīviem.

## VADLĪNIJAS

- Vērtīgo lauksaimniecības zemju efektīvāka izmantošana, meliorācijas sistēmu attīstība, lauksaimniecības zemju konsolidācija.
- Zemju izmantošana daudzveidīgām lauksaimnieciskās ražošanas aktivitātēm. Lauku darbības daudzveidošana.
- Lauksaimniecības kooperatīvu attīstība.
- Viensētu apbūve, teritorijas izmantošana tūrismam, ainaviski mazāk jutīgo teritoriju apmežošana un izmantošana alternatīvajā energoapgādē.



## MEŽSAIMNIECĪBAS ATTĪSTĪBAS TERITORIJAS

Mežsaimniecības attīstības teritorijas visvairāk koncentrētas novada ZA daļā, ar zemu lauksaimniecības zemju īpatsvaru un apbūves blīvumu.

#### VADLĪNIJAS

- Ilgtspējīga mežsaimnieciskā izmantošana, atjaunojot meža resursus un apmežojot mazvērtīgās lauksaimniecības zemes.
- Mežizstrāde un kokapstrāde ar augošu produktu pievienoto vērtību.
- Meža izzinošās, rekreatīvās vērtības pilnvērtīga izmantošana.
- Bioloģiski un ainaviski vērtīgo teritoriju saglabāšana.

#### ŪDENSMALU ATTĪSTĪBAS TERITORIJAS

Kā galvenās ūdensmalu attīstības teritorijas tiek izdalītas Ventas un Abavas ieleju, Usmas, Nabas, Vilgāles, Pinku ezeru katlieņu zonas.

#### VADLĪNIJAS

- Ūdensmalu daudzfunkcionāla izmantošana, t.sk. tūrismam un rekreācijai, kā arī vides kvalitātes nodrošināšana.
- Īpaši aizsargājamo teritoriju dabas vērtību aizsardzība (Ventas ieleja, Abavas senleja, Riežupe, Pinku ezers).
- Zivsaimniecībai nozīmīgo teritoriju saglabāšana un izmantošana.

### **3.8. DABAS, AINAVISKI UN KULTŪRVĒSTURISKI VĒRTĪGĀS TERITORIJAS**

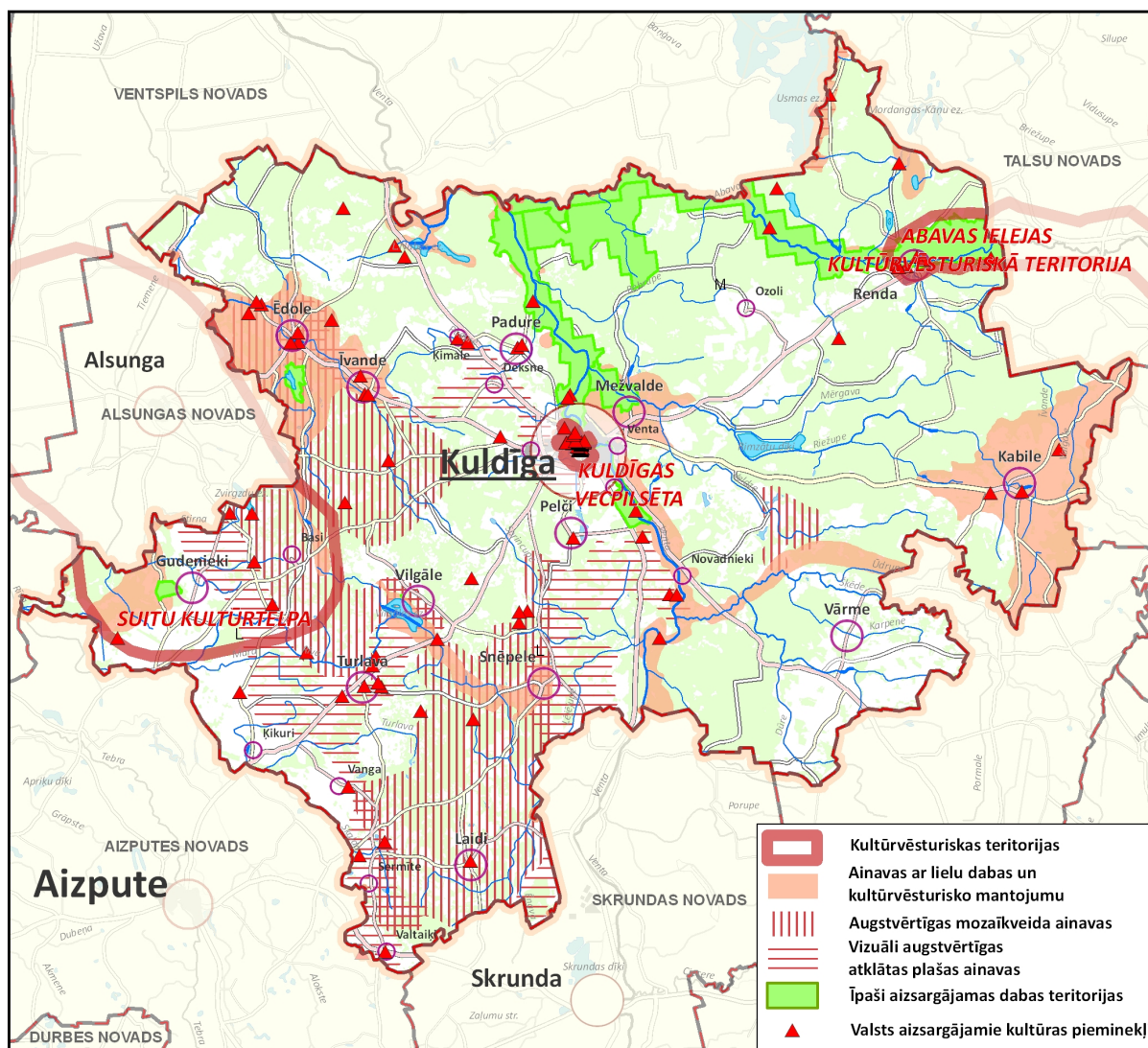
#### DABAS TERITORIJAS

- Lielās ar mežu klātās platības (īpaši teritorijas ZR).
- Ventas, Abavas un to pieteku ielejas.
- Ezeri un to apkaimes.
- Eiropas nozīmes īpaši aizsargājamās teritorijas (ietilpst NATURA 2000 tīklā):
  - Dabas parki (Abavas senleja; Riežupe; Pinku ezers).
  - Dabas liegumi: (Ventas ieleja, Gudenieki, Maņģenes meži).
  - Mikroliegums Dzirnietu pļava.
- Īpaši aizsargājamās dabas teritorijas - valsts nozīmes īpaši aizsargājami dabas pieminekļi:
  - 7 aizsargājami ģeoloģiskie un ģeomorfoloģiskie dabas pieminekļi.
  - 6 aizsargājami dendroloģiskie stādījumi.
  - 2 aizsargājamās alejas.
  - Dižkoki.

#### KULTŪRVĒSTURISKI UN AINAVISKI NOZĪMĪGĀS TERITORIJAS

- Kuldīgas novadam raksturīgs bagātīgs kultūrvēsturiskais un ainaviskais mantojums. Kuldīgas novadā ir ap 128 valsts nozīmes un ap 25 vietējās nozīmes kultūras pieminekļi. Kuldīgā pilsētā atrodas 49 valsts nozīmes un 2 vietējās nozīmes kultūras pieminekļi.

- Nozīmīgākās apdzīvotās vietas ar lielu kultūras pieminekļu koncentrāciju:
  - Kuldīgas pilsētā - vislielākā dažādu laikmetu kultūras pieminekļu koncentrācija Kuldīgas novadā, kā arī Kuldīgas vecpilsētā kā pilsētībūvniecības piemineklis.
  - Ēdole, Kabile, Renda, Turlava - apdzīvotas vietas ar arheoloģisko, Kurzemes – Zemgales hercogistes laika pieminekļu, Krievijas impērijas laika celtnu – muižu un baznīcu sakopojumu.



- Teritorijas ar īpašu vēsturiskās attīstības gaitu:
  - Suitu teritorija (Gudenieku pagasts). Vēsturiskais katoļticīgo vienlaidus apdzīvotais areāls luterāniskajā Kurzemē. Teritoriju vieno un raksturo etnogrāfiskās un folkloras tradīcijas.
  - Kuršu ķoniņu brīvciemi: Ķoniņciems, Pliķu ciems, Kalējiems un Ziemeļu ciems Turlavas pagastā, Sausgaļu ciems Padures pagastā; Dragūnu ciems un Rimzātu ciems Rumbas pagastā. Kuršu Ķoniņu visblīvāk apdzīvotā teritorija atradusies tagadējā Turlavas pagasta teritorijā. Šobrīd no ķoniņu mantojuma saglabājušies tikai atsevišķi elementi (piemēram,

Lipaiņu luterāņu baznīca ar ķoniņu dzimtu ģerboņiem logos, pamestie ķoniņu dzimtu kapi u.c.).

- Vizuāli augstvērtīgas atklātas ainavu telpas (tālās skatu perspektīvas no Rietumkursas augstienes rietumu nogāzes Piejūras zemienes virzienā, ziemeļu un austrumu nogāzēm Kursas zemienes virzienā, kā arī no zemienēm Rietumkursas augstienes virzienā).
- Mozaikveida augstvērtīgas ainavu telpas (Kurmāles, Bandavas paugurainēs, kā arī Griķu apkārtnē).
- Ainavu telpas ar lielu dabas un kultūrvēsturisko ainavas elementu sakopojumu (Ēdoles kultūrvēsturiskajā teritorijā, Gudenieku – Timzas apkaimē, Abavas un Ventas ielejās, Kuldīgā un tās apkārtnē, vairāku mazo upju ielejās, Usmas ezerainē, vairāku mazo ezeriņu apkaimē, Kabiles kultūrvēsturiskajā teritorijā).
- Galvenās vērtības:
  - Kuldīgas vecpilsēta Ventas senlejā kā unikāla vērtība.
  - Daudzveidīgas kuršu laikmeta, Livonijas, Kurzemes hercogvalsts un vēlāku laiku materiālās un nemateriālās kultūras liecības novadā.
  - Vizuāli un kultūrvēsturiski augstvērtīgas ainavas.

#### VADLĪNIJAS

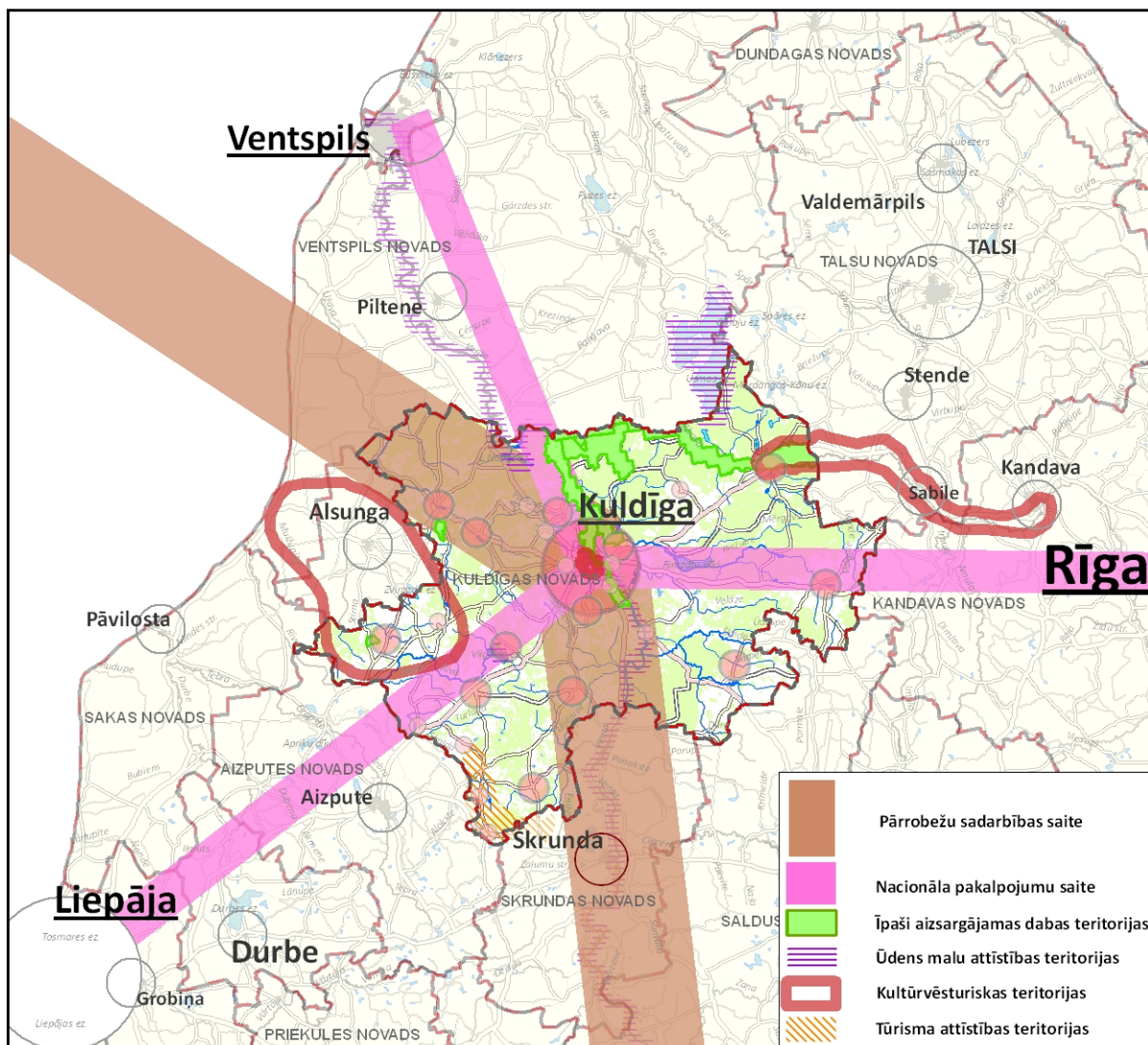
- Unikālās kultūrvides saglabāšana un izmantošana teritorijas attīstībā un atpazīstamībā. Prioritāri – Kuldīgas vecpilsēta Ventas senlejā.
- Dabas daudzveidības saglabāšana, īpaši aizsargājamo dabas teritoriju dabas aizsardzības plānu izstrāde un ieviešana.
- Ainaviski vērtīgo lauksaimniecības zemju saglabāšana.
- Rekreācijai un izziņai nozīmīgo dabas teritoriju, kā arī vizuāli augstvērtīgo, kultūrvēsturiskajiem elementiem bagāto ainavu un kultūras pieminekļu izmantošana tūrisma attīstībai.

### **3.9. KOPĪGO INTEREŠU TERITORIJAS**

Kuldīgas novada telpiskās attīstības perspektīvā tiek noteiktas kopīgo interešu teritorijas ar citām pašvaldībām:

- Transporta un komunikāciju infrastruktūras attīstība, prioritāri – nacionālās nozīmes transporta koridori.
- Ventas upes baseina vides kvalitātes uzlabošana.
- Ventas ielejas apsaimniekošana – rekreācija un tūrisms, ainavisko vērtību saglabāšana un izkopšana, ūdens kvalitātes un zivju resursu aizsardzība (sadarbība ar Saldus, Skrundas, Ventspils novadiem un Ventspils pilsētu, pārrobežu sadarbība).





- Kultūrvides un kultūrvēsturiskā mantojuma, t.sk. nemateriālā kultūras mantojuma aizsardzība. Sadarbības projekti. Suitu kultūrtelpa. Kultūrvēsturiskā teritorija “Abavas ieleja”.
- Tūrisma attīstība ainaviski un kultūrvēsturiski vērtīgajās teritorijās. Tūrisma attīstības plāna un vienotu tūrisma maršrutu izstrāde.
- Velomaršrutu tīkla attīstība. Eurovelo maršruta attīstība.
- Īpaši aizsargājamās teritorijas “Abavas senleja” apsaimniekošana un aizsardzība (sadarbībā ar Talsu, Ventspils un Kandavas novadiem).
- Usmas ezera piekrastes attīstība, dabas vērtību aizsardzība un izmantošana tūrismā.
- Ekoloģisko koridoru koncepcijas izstrāde, izdalot teritorijas ekoloģisko koridoru tīkla izveidei.
- Pārrobežu sadarbība, t.sk. kopīgi projekti ar Lietuvas pašvaldībām un sadraudzības teritorijām (Gēsthahte, Drebaka, Mcheta u.c.).

## 4. ATBILSTĪBA UN SASKAŅOTĪBA

### SASKAŅOTĪBA AR "LATVIJA 2030"

Latvija 2030 ir Latvijas ilgtspējīgas attīstības stratēģija līdz 2030.gadam. Dokuments ir Latvijas hierarhiski augstākais ilgtermiņa attīstības plānošanas dokuments. Stratēģijas galvenie uzstādījumi ir laimīgs cilvēks labklājīgā valstī, ilgtspējīgs un veselīgs dzīvesveids, radoša, iecietīga un toleranta sabiedrība, sadarbībā radīta konkurētspēja un valsts kā ātrspējas partneris. Kuldīgas novada attīstības programma 2014.-2020. gadam veidota saskaņā ar Latvija 2030 noteiktajiem virzieniem un prioritātēm.

„LATVIJA 2030” PRIORITĀTES	ATBILSTOŠIE IAS UZSTĀDĪJUMI
1. Kultūras telpas attīstība	Kuldīgas novada vīzija: cilvēkresursi, vide. SM1 Uzturēt un paaugstināt cilvēku potenciālu novadā SM2 Uzlabot teritorijas sasniedzamību, izkopt pilsētas, lauku un dabas vidi, un saglabāt tās vērtības IP3 Dzīves vide Telpiskās attīstības perspektīva (kultūrvēsturiski un ainaviski nozīmīgās teritorijas)
2. Ieguldījumi cilvēkkapitālā	Kuldīgas novada vīzija: cilvēkresursi. SM1 Uzturēt un paaugstināt cilvēku potenciālu novadā IP1 Cilvēks un ģimene
3. Paradigmas maiņa izglītībā	Kuldīgas novada vīzija: cilvēkresursi. SM1 Uzturēt un paaugstināt cilvēku potenciālu novadā IP1 Cilvēks un ģimene
4. Inovatīva un ekoeftīva ekonomika	Kuldīgas novada vīzija: ekonomika. SM3 Veicināt daudzveidīgas saimnieciskās aktivitātes, kas rada raksturīgus un atpazīstamus produktus un pakalpojumus IP2 Darbs
5. Daba kā nākotnes kapitāls	Kuldīgas novada vīzija: ekonomika, vide. SM2 Uzlabot teritorijas sasniedzamību, izkopt pilsētas, lauku un dabas vidi, un saglabāt tās vērtības IP3 Dzīves vide Telpiskās attīstības perspektīva (dabas teritorijas)
6. Telpiskās attīstības perspektīva	Kuldīgas novada vīzija: telpiskā struktūra. SM2 Uzlabot teritorijas sasniedzamību, izkopt pilsētas, lauku un dabas vidi, un saglabāt tās vērtības Telpiskās attīstības perspektīva
7. Inovatīva pārvalde un sabiedrības līdzdalība	SM4 Stiprināt novada lomu reģionālā, nacionālā un starptautiskā kontekstā un veicināt tā atpazīstamību, iedzīvotāju, investīciju un tūristu piesaisti

### SASKAŅOTĪBA AR KURZEMES PLĀNOŠANAS REĢIONA TERITORIJAS PLĀNOJUMU

Kurzemes plānošanas reģiona teritorijas plānojums 2006.-2026.gadam ir reģiona ilgtermiņa plānošanas dokuments. Reģiona telpiskai attīstībai noteikti trīs vispārējie mērķi. Dokuments nosaka 3 telpiskās struktūras attīstības virzienus: spēcīgi un dinamiski centri, kvalitatīva vide un daudzveidīgām aktivitātēm pieejamas lauku teritorijas, kā arī augstas kvalitātes infrastruktūra un satiksme.

REĢIONA TĒLPISKĀS ATTĪSTĪBAS VISPĀRĒJIE MĒRĶI	ATBILSTOŠIE IAS UZSTĀDĪJUMI
1. Integrēta attīstība un konkurētspēja	Kuldīgas novada vīzija: ekonomika. SM3 Veicināt daudzveidīgas saimnieciskās aktivitātes, kas rada raksturīgus un atpazīstamus produktus un pakalpojumus SM4 Stiprināt novada lomu reģionālā, nacionālā un starptautiskā kontekstā un veicināt tā atpazīstamību, iedzīvotāju, investīciju un tūristu piesaisti IP2 Darbs
2. Ilgtspējīga attīstība	Kuldīgas novada vīzija: ekonomika, vide. SM2 Uzlabot teritorijas sasniedzamību, izkopt pilsētas, lauku un dabas vidi, un saglabāt tās vērtības SM3 Veicināt daudzveidīgas saimnieciskās aktivitātes, kas rada raksturīgus un atpazīstamus produktus un pakalpojumus IP3 Dzīves vide
3. Augsta dzīves kvalitāte	Kuldīgas novada vīzija: cilvēkresursi, vide. SM1 Uzturēt un paaugstināt cilvēku potenciālu novadā IP1 Cilvēks un ģimene

Tabula 1: Saskaņotība ar Kurzemes plānošanas reģiona teritorijas plānošanu

### SASKAŅOTĪBA AR KURZEMES PLĀNOŠANAS REĢIONA ILGTERMIŅA ATTĪSTĪBAS PRIORITĀTĒM

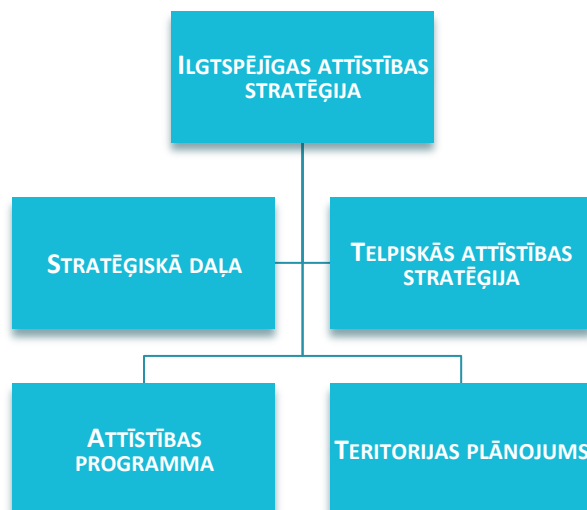
Kurzemes plānošanas reģiona Rīcības plāns 2010.-2013. gadam ir reģiona vidēja termiņa plānošanas dokuments, tajā noteiktas 5 ilgtermiņa attīstības prioritātes:

REĢIONA ATTĪSTĪBAS PRIORITĀTES	ATBILSTOŠIE IAS UZSTĀDĪJUMI
1. Prioritāte Nr.1: Reģiona apdzīvotības struktūras saglabāšana	Kuldīgas novada vīzija: telpiskā struktūra. SM2 Uzlabot teritorijas sasniedzamību, izkopt pilsētas, lauku un dabas vidi, un saglabāt tās vērtības IP3 Dzīves vide Telpiskās attīstības perspektīva (apdzīvojuma struktūra un pakalpojumi)
2. Prioritāte Nr.2: Daudzveidīgu un konkurētspējīgu pakalpojumu attīstība un to pieejamības uzlabošana reģionā	Kuldīgas novada vīzija: cilvēkresursi; ekonomika SM2 Uzlabot teritorijas sasniedzamību, izkopt pilsētas, lauku un dabas vidi, un saglabāt tās vērtības SM3 Veicināt daudzveidīgas saimnieciskās aktivitātes, kas rada raksturīgus un atpazīstamus produktus un pakalpojumus IP2 Darbs
3. Prioritāte Nr. 3: Energoefektīvas un ilgtspējīgas saimniekošanas veicināšana reģionā	Kuldīgas novada vīzija: ekonomika SM3 Veicināt daudzveidīgas saimnieciskās aktivitātes, kas rada raksturīgus un atpazīstamus produktus un pakalpojumus IP2 Darbs

4. Prioritāte Nr.4: Zinātnes, pētniecības un uzņēmējdarbības attīstība reģionā	Kuldīgas novada vīzija: cilvēkresursi, ekonomika SM1 Uzturēt un paaugstināt cilvēku potenciālu novadā SM3 Veicināt daudzveidīgas saimnieciskās aktivitātes, kas rada raksturīgus un atpazīstamus produktus un pakalpojumus IP2 Darbs
5. Prioritāte Nr.5: Efektīvas pārvaldības nodrošināšana reģionā	Kuldīgas novada vīzija: Kuldīga kā reģionālas nozīmes centrs. SM4 Stiprināt novada lomu reģionālā, nacionālā un starptautiskā kontekstā un veicināt tā atpazīstamību, iedzīvotāju, investīciju un tūristu piesaisti

## 5. ĪSTENOŠANAS UZRAUDZĪBA

Stratēģiju ievieš, īstenojot Kuldīgas novada plānošanas dokumentus (attīstības programmu, teritorijas plānojumu, tematiskos plānojumus, lokālplānojumus un detālplānojumus) un realizējot attīstības projektus. Stratēģisko mērķu sasniegšanu izvērtē pirms katrām pašvaldības vēlēšanām, kā arī pirms jauna ES daudzgadu budžeta perioda – 2020.gadā un 2027.gadā.



Lai novērtētu stratēģisko mērķu sasniegšanu, sagatavo Stratēģijas ieviešanas ziņojumu. Ziņojumā ietver:

- Virzību uz vīzijā (nākotnes redzējumā) noteiktās situācijas sasniegšanu;
- vērtējumu par stratēģisko mērķu un ilgtermiņa prioritāšu sasniegšanas progresu;
- vērtējumu par telpiskās attīstības perspektīvas īstenošanas progresu;
- aktualizētus attīstības indikatoru rādītājus;
- vērtējumu par Stratēģijas atbilstību aktuālajām ekonomikas un sociālo procesu tendencēm un politiskajām nostādnēm;
- priekšlikumus Stratēģijas grozījumiem, ja nepieciešams.

Attīstības indikatoru rādītājiem izmanto publiski pieejamu informāciju avotus, kā arī kvalitatīvus pētījumus. Izmantojamie indikatori: iedzīvotāju skaits, dabiskais pieaugums, migrācijas saldo, demogrāfiskā slodze, ekonomiski aktīvo iedzīvotāju skaits, bezdarba līmenis, iedzīvotāju ienākumu nodoklis (uz 1 iedz.).

Pašvaldība nodrošina Stratēģijas ieviešanas ziņojuma pieejamību mājas lapā, organizē diskusiju sabiedrībā par nepieciešamību veikt izmaiņas stratēģiskajos mērķos, vīzijā (nākotnes redzējumā), attīstības prioritātēs un telpiskās attīstības struktūrā.

Stratēģijas ieviešanas ziņojumā ņem vērā arī Latvijas ilgtspējīgas attīstības stratēģijas līdz 2030.gadam un Kurzemes plānošanas reģiona ilgtermiņa plānošanas dokumentu ieviešanas ziņojumus.

Par stratēģijas ieviešanas ziņojuma sagatavošanu atbild Kuldīgas novada pašvaldības aģentūra "Kuldīgas attīstības aģentūra".